

Особенности взаимодействия родителей с детьми раннего возраста с ограниченными возможностями здоровья

А. В. Золотникова¹, Т. В. Шинина¹

¹ Московский государственный психолого-педагогический университет,
127051, Россия, г. Москва, ул. Сретенка, д. 29

Сведения об авторах:

Анна Владимировна Золотникова
e-mail: Azoloto2003@mail.ru

Татьяна Валерьевна Шинина

© Авторы (2024).
Опубликовано Российским
государственным педагогическим
университетом им. А. И. Герцена.

Аннотация. В статье представлено теоретическое обоснование детско-родительского взаимодействия с опорой на эмпирическое исследование, цель которого – рассмотреть зависимость между подходами родительского воспитания и сформированными в домашней среде навыками у детей раннего возраста с синдромом Дауна. Особое внимание уделяется идее создания оптимальной модели взаимодействия родителей и особенного ребенка, способствующей его развитию и социализации в период взросления. В исследовании приняли участие 10 диад «мать – ребенок», где

матери в возрасте от 36 до 45 лет, возраст детей с синдромом Дауна варьируется от 2 до 3,5 лет. Применялись методики родительского взаимодействия Р. В. Овчаровой, Дж. Готтмана, опросник PARI, направленный на исследование вариантов течения детско-родительских отношений, методика Н. Бэйли, основанная на известных теориях развития детей, начиная с рождения и до возраста трех лет и оценивающая психомоторное развитие ребенка. В данном исследовании с помощью компьютерной программы «Jamovi» использовался статистический анализ данных – коэффициент ранговой корреляции Спирмена. Анализ методик показал преобладание демократического стиля общения по опроснику Р. В. Овчаровой, высокую привязанность матерей к ребенку – преобладание эмоционального стиля воспитания (методика Дж. Готтмана) и излишней концентрации на ребенке (методика PARI). Не было выявлено значимых корреляционных связей между шкалой родительской отзывчивости Дж. Готтмана со шкалами, оценивающими нервно-психическое развитие детей раннего возраста с синдромом Дауна, методики Н. Бэйли. Результаты сравнения шкалы Р. В. Овчаровой и шкал опросника Н. Бэйли показали значимый результат только по одной шкале «Досуг» из 8 шкал. Полученные результаты и выявленные исследовательские тенденции позволяют нам наметить дальнейший путь изучения проблемы детско-родительского взаимодействия в семье с ребенком раннего возраста с синдромом Дауна через увеличение выборки и проведения факторного анализа, а также через включение в выборку отцов и значимых взрослых для более глубокого анализа детско-родительских отношений.

Ключевые слова: ранее детство, детско-родительское взаимодействие, диада «мать – ребенок», синдром Дауна, стиль воспитания, методика Н. Бэйли, статистический анализ, нервно-психическое развитие ребенка

Interaction between parents and young children with disabilities

A. V. Zolotnikova¹, T. V. Shinina¹

¹ Moscow State University of Psychology and Pedagogy,
29 Sretenka Str., Moscow 127051, Russia

Authors:

Anna V. Zolotnikova

e-mail: Azoloto2003@mail.ru

Tatiana V. Shinina

Copyright:

© The Authors (2024).

Published by Herzen State

Pedagogical University of Russia.

Abstract. This article presents theory behind child–parent interaction, supporting it with empirical research aiming to examine the relationship between parental education approaches and skills developed at home by young children with Down syndrome. Special attention is paid to the idea of creating an optimal model for interaction between parents and a special child, which would contribute to his/her development and socialization during adulthood. The study involved 10 mother–child dyads, with the mothers aged from 36 to 45 and the children with Down syndrome aged from 2 to 3.5. We used the parental interaction methods of R.V. Ovcharova and J. Gottman, PARI questionnaire,

which studies the variants of child–parent relations, and Bayley method, which is based on the known theories of child development starting from birth up to the age of three and assesses the psychomotor development of the child. In this study, statistical data analysis known as ‘Spearman’s rank correlation coefficient’ was used with the help of the computer program Jamovi. The analysis of the methods showed the prevalence of democratic communication style according to R.V. Ovcharova’s questionnaire and mothers’ high attachment to the child — the prevalence of emotional parenting style (J. Gottman method) and excessive concentration on the child (PARI method). No significant correlations were found when comparing the Gottman parental responsiveness scale with the scales assessing the neuropsychological development of young children with Down syndrome as part of the Bayley method. Comparison of the R.V. Ovcharova scale and Bayley questionnaire scales revealed a significant result only for one scale out of 8 — ‘Leisure’. The research findings and trends show the future potential of studying child–parent interaction in families with young children with Down syndrome by increasing the sample and conducting factor analysis, as well as by including fathers and significant adults in the sample for a deeper analysis of child–parent relations.

Keywords: early childhood, child–parent interaction, mother–child dyad, Down syndrome, parenting style, Bayley method, statistical analysis, neuropsychic development of the child

Введение

Раннее детство – время, когда формируются основы личности ребенка. Поддержка родителей в этот период помогает заложить фундамент для дальнейшего формирования личности (Токарская 2019). В исследованиях отмечается, что, поддержка ребенка родителями в первые годы жизни повышает его шансы на счастливое и полноценное будущее. Детско-родительское взаимодействие может

выступать фактором защиты и смягчения проявления ряда поведенческих, эмоциональных, когнитивных особенностей у атипично развивающихся детей (Галасюк, Митина 2021).

Взаимодействие родителей с ребенком уже с первых лет имеет большое значение, так как в раннем возрасте ребенок с ОВЗ является более адаптивным, а родители, в свою очередь, имеют возможность построить доверительные отноше-

ния с ребенком, наладить климат внутри семьи (Sebula et al. 2010). Проявление родительской отзывчивости, которая включает заботу и внимание к сигналам ребенка, помогает развивать способности ребенка, несмотря на диагноз и сопутствующие ему ограничения (Hodapp 2007). На сегодняшний день существует не так много исследований, посвященных изучению детско-родительского взаимодействия с ребенком раннего возраста с ОВЗ, в частности, с синдромом Дауна. Это побудило нас уделить данной проблеме особое внимание, ведь разработка индивидуальных подходов к семьям с детьми раннего возраста с ОВЗ может способствовать созданию оптимальной модели взаимодействия родителей и особенного ребенка, способствующей его развитию и социализации в период взросления.

Целью нашего исследования является изучение проблемы влияния родительского отношения на психическое и физическое развитие ребенка раннего возраста с синдромом Дауна.

Был поставлен следующий исследовательский вопрос: существует ли зависимость между подходами родительского воспитания и сформированными в домашней среде навыками у детей раннего возраста с синдромом Дауна.

Материалы и методы

В исследовании использовались следующие методики:

- Методика исследования стилей воспитания по Р. В. Овчаровой;
- Методика изучения родительских установок PARI;
- Методика стиль семейного воспитания Дж. Готтмана;
- Шкала Н. Бэйли для оценки нейрокогнитивного развития детей в норме и при патологии.

В качестве баз исследования выступали такие социальные организации, как: ассоциация родителей детей-инвалидов, благотворительный фонд «Синдром любви», театр «Открытое искусство». Были проведены этические соглашения с participa-

ми исследования, состоящих из 10 диад «мать – ребенок». Все семьи полные. Возраст матерей варьируется от 36 до 45 лет, все имеют высшее профессиональное образование. Возраст детей варьируется от 2 до 3,5 лет, у всех диагноз «синдром Дауна». Матери и дети являются жителями г. Москвы, Московской области, г. Санкт-Петербурга.

В исследовании был проведен статистический анализ данных – коэффициент ранговой корреляции Спирмена между шкалами каждой из используемых методик.

Результаты и их обсуждение

По данным методики PARI, наиболее завышенные показатели у всей выборки в шкале «Излишняя концентрация на ребенке». Такой результат может говорить о том, что в нашей выборке матери предпочитают обезопасить своего ребенка от внешних воздействий, полностью сконцентрироваться на нем, не давая ему воли (рис.1). Имена участников исследования при анализе результатов методики были зашифрованы в виде инициалов.

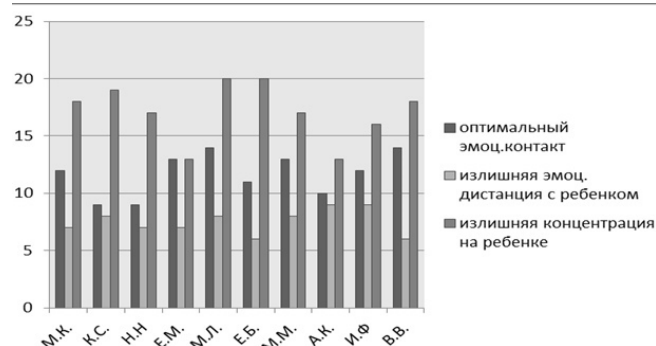


Рисунок 1. Результаты по трем показателям шкалы «Отношение родителя к ребенку»

Анализ результатов методики Р. В. Овчаровой говорит о преобладании в выборке демократического стиля воспитания (N = 6). Меньшинство показали наличие в их семье авторитарного стиля воспитания (N = 4). То есть основой отношений матери и ребенка служит диалог, умение выслушать друг друга.

Анализ результатов опросника Дж. Готтмана «Стиль семейного воспита-

ния» говорит о преобладании в исследуемой группе эмоционального стиля воспитания – 80% испытуемых. Наименее характерен невмешивающийся стиль воспитания – 20% испытуемых. Такой результат говорит о преобладании в диаде «мать – ребенок» привязанности, заботы и взаимного доверия.

Для выявления взаимосвязей стилей родительского воспитания и уровня нервно-психического развития детей в исследовании был проведен статистический анализ данных – коэффициент ранговой корреляции Спирмена (см. табл.). По итогам анализа не было выявлено значимых корреляционных связей между опросником Н. Бэйли и шкалами стиля воспитания по Дж. Готтману. Результаты сопоставления шкалы Р. В. Овчаровой и шкал опросника Н. Бэйли показали значимый результат только по шкале «Досуг» ($r_s = 0,57$). Это означает, что в дальнейшем наше исследование может быть расширено путем увеличения выборки, а также путем выявления фактора, оказывающего более значимое влияние на связь шкалы социально-эмоционального развития Н. Бэйли и стиля воспитания по Р. В. Овчаровой.

Таблица. Ранговая корреляция Спирмена для показателей стилей родительского воспитания и опросника Н. Бэйли

Опросник Vailey	Стиль воспитания по Р. В. Овчаровой	Стиль родительского воспитания Дж. Готтмана
СЭ	$R_s = 0,35$ ($0,35 < 0,5$)	$R_s = 0,11$ ($0,11 < 0,5$)
Общ	$R_s = 0,35$ ($0,35 < 0,5$)	$R_s = -0,42$ ($0,42 < 0,5$)
ЗБ	$R_s = 0,46$ ($0,46 < 0,5$)	$R_s = -0,26$ ($0,26 < 0,5$)
Д	$R_s = 0,57$ ($0,57 > 0,5$)	$R_s = -0,31$ ($0,31 > 0,5$)
УЗС	$R_s = -0,13$ ($0,13 < 0,5$)	$R_s = 0,15$ ($0,15 < 0,5$)
СР	$R_s = 0,19$ ($0,19 < 0,5$)	$R_s = -0,02$ ($0,02 < 0,5$)
Соц	$R_s = 0,38$ ($0,38 < 0,5$)	$R_s = 0,28$ ($0,28 < 0,5$)
МО	$R_s = 0,44$ ($0,44 < 0,5$)	$R_s = 0,44$ ($0,44 < 0,5$)

Выводы

Проведение экспериментального исследования позволило нам сформулировать следующие выводы относительно влияния подхода воспитания родителей на развитие ребенка раннего возраста с синдромом Дауна:

1. Матерям с ребенком раннего возраста с синдромом Дауна свойственна излишняя концентрация на ребенке, что может говорить о проявлении чрезмерной заботы и активном вмешательстве в мир ребенка.
2. Выраженность отношения к семейной роли у всех матерей может свидетельствовать о понимании своего положения в семейной системе и эффективном выполнении своей роли в функционировании семьи.
3. Проявление эмоционального стиля воспитания у родителей с синдромом Дауна говорит о близости родителей к своим детям и чувствительности к их эмоциональным состояниям.
4. На стиль родительского воспитания может влиять отношение матери к семейной роли.
5. Стиль родительского отношения не имеет прямого воздействия на уровень психомоторного развития ребенка раннего возраста с синдромом Дауна, что не соответствует данным ранее проводивших исследования авторов.

Данное пилотное исследование выявило интересные исследовательские тенденции, которые нуждаются в дальнейшем изучении через увеличение выборки и проведение факторного анализа, а также через включение в выборку отцов и таких значимых взрослых, как бабушка, няня и т. д. для более широкого рассмотрения детско-родительских взаимоотношений.

Ограничения исследования: исследование будет расширяться в выборке испытуемых, также возможно проведение сравнения с контрольной группой для более глубокого анализа взаимоотношений родителей и детей раннего возраста.

Литература

- Галасюк, И. Н., Митина, О. В. (2021) Детско-родительское взаимодействие в период раннего детства: сравнительный анализ профилей родительской отзывчивости в диадах с типично и атипично развивающимися детьми. *Консультативная психология и психотерапия*, т. 29, № 2, с. 119–144. DOI: 10.17759/cpp.2021290206
- Токарская, Л. В., Лаврова, М. А., Бакушкина, Н. И., Галасюк, И. Н. и др. (2019) Преодоление деформаций детско-родительских отношений в семьях, воспитывающих с ограниченными возможностями здоровья коллективная монография. В кн.: Л. В. Токарская (ред.). *Детско-родительское взаимодействие и развитие ребенка раннего возраста*. Екатеринбург: ООО «Издательство УМЦ УПИ», 206 с.
- Cebula, K. R, Moore, D G, Wishart, J G. (2010) Social cognition in children with Down's syndrome: challenges to research and theory building. *Journal of Intellect Disability*, no. 54 (2), pp. 113–134. DOI: 10.1111/j.1365-2788.2009.01215.x
- Hodapp, R. M. (2007) Families of persons with Down syndrome: New perspectives, findings, and research and service needs. *Mental Retardation and Developmental Disabilities Research Reviews*, no. 13 (3), pp. 279–287. DOI: 10.1002/mrdd.20160

References

- Cebula, K. R, Moore, D G, Wishart, J G. (2010) Social cognition in children with Down's syndrome: challenges to research and theory building. *Journal of Intellect Disability*, no. 54 (2), pp. 113–134. DOI: 10.1111/j.1365-2788.2009.01215.x (In English)
- Galasyuk, I. N., Mitina, O. V. (2021) Detsko-roditel'skoe vzaimodeistvie v period rannego detstva: sravnitel'nyj analiz profilej roditel'skoj otzyvchivosti v diadakh s tipichno i atipichno razvivayushchimisya det'mi [Parent-Child Interaction During Early Childhood: Comparative Analysis of Parent Responsiveness Profile Among Dyads with Typically and Atypically Developing Children]. *Konsul'tativnaya psikhologiya i psikhoterapiya — Counseling Psychology and Psychotherapy*, vol. 29, no. 2, pp. 119–144. DOI: 10.17759/cpp.2021290206 (In Russian)
- Tokarskaya, L. V., Lavrova, M. A., Bakushkina, N. I., Galasyuk, I. N. et al. (2019) Preodolenie deformatsii detsko-roditel'skikh otnoshenij v sem'yakh, vospityvayushchikh s ogranichennymi vozmozhnostyami zdorov'ya kollektivnaya monografiya [Overcoming deformations of parent-child relationships in families raising children with disabilities collective monograph. In the monograph]: In: L. V. Tokarskaya (ed.). *Detsko-roditel'skoe vzaimodeistvie i razvitie rebenka rannego vozrasta [Parent-child interaction and development of a young child]*. Ekaterinburg: ООО «Izdatel'stvo UMTs UPI» Publ., 206 p. (In Russian)
- Hodapp, R. M. (2007) Families of persons with Down syndrome: New perspectives, findings, and research and service needs. *Mental Retardation and Developmental Disabilities Research Reviews*, no. 13 (3), pp. 279–287. DOI: 10.1002/mrdd.20160 (In English)